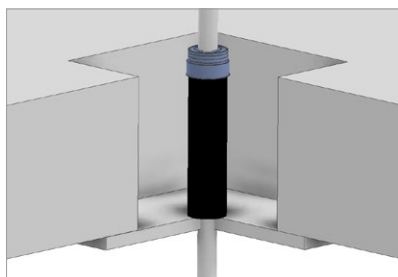


# Sewatek Lämpivientiputki (LVP)

asennettuna valuvaiheessa seinään tai välipohjaan

Metalli- ja komposiittiputkille



1. Asenna Lämpivientiputki paikoilleen valumuottia vasten samanaikaisesti virtausputken kanssa

Täyttövalu

Reiän koon tulee olla Lämpivientiputken halkaisija

+ min 30 mm [rako min 15 mm]

Raon valu koko matkalta

2. Huolehdi, ettei Lämpivientiputken sisälle pääse kosteutta tai epäpuhtauksia. Voit käyttää esimerkiksi Sewatek-tulppia tai kitata läpiviennin yläpään ennen valua.

Suojaa metalliputkien pinnat suoralta kosketukselta akryylimassan tai valuaineksien kanssa massavalmistajan ohjeen mukaisesti.

- Vala Lämpivientiputket paikoilleen. Valumassan tulee olla tiheydeltään seinässä min 450 kg/m<sup>3</sup> ja välipohjassa min 850 kg/m<sup>3</sup>.

3. Lyhennä mahdolliset Lämpivientiputken tulpat valupinnan tasaan ja kittaa virtausputken juuri akryylimassalla [ks. kohta 2].
4. Varmista, että asennus on detaljipiirustuksen mukainen ja kiinnitä palokatkotarra.

## Halkaistun Lämpivientiputken asentaminen

Käytettäessä halkaistua Sewatek-lämpivientiputkea asenna Lämpivientiputki virtausputken ympärille ja sulje halkaisusauma koko matkalta valunkestävällä teipillä.

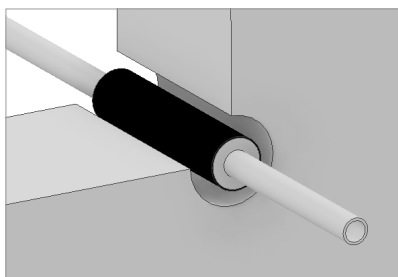
## Paloluokka

Tarkasta aina rakenteen ja tuotteen mukaisesta detaljipiirustuksesta yksityiskohtaiset vaatimukset paloluokkien toteutumiselle [www.sewatek.fi](http://www.sewatek.fi)

ETA-12/0045

# Sewatek Lämpivientiputki (LVP)

asennettuna porattuun reikään seinässä tai välipohjassa  
Metalli- ja komposiittiputkille



1. Poraa ja puhdista reikä
2. Porattavan reiän koon tulee olla Lämpivientiputken halkaisija + rako [ks. taulukko]

Lämpivientiputken halkaisija +	Raon käsittely
max 3 mm [rako 1,5 mm]	Raon akryylikittaus min 5 mm syvyydeltä [paloluokittelematon riittää]
20 - 50 mm [rako 10 - 25 mm]	Sewatek SWT 105 -paloakryyli min 25 mm syvyydeltä
min 30 mm [rako 15 mm]	Voidaan myös juotosvalaa koko matkalta

Raon käsittely läpiviennin molemmin puolin

3. Työnnä Sewatek-lämpivientiputki paikoilleen yhdessä läpi vietävän virtausputken kanssa.
4. Tiivistä Lämpivientiputken ja rakenteen välinen sauma sekä virtausputken juuri reiän koon vaatimalla massalla [ks. kohta 2].  
  
Suojaa metalliputkien pinnat suoralta kosketukselta akryylimassan tai valuaineksien kanssa massavalmistajan ohjeen mukaisesti.
5. Varmista, että asennus on detaljipiirustuksen mukainen ja kiinnitä palokatkotarra.

## Halkaistun Lämpivientiputken asentaminen

Käytettäessä halkaistua Sewatek-lämpivientiputkea asenna Lämpivientiputki virtausputken ympärille ja sulje halkaisusauma koko matkalta valunkestävällä teipillä.

## Paloluokka

Tarkasta aina rakenteen ja tuotteen mukaisesta detaljipiirustuksesta yksityiskohtaiset vaatimukset paloluokkien toteutumiseksi [www.sewatek.fi](http://www.sewatek.fi)

ETA-12/0045