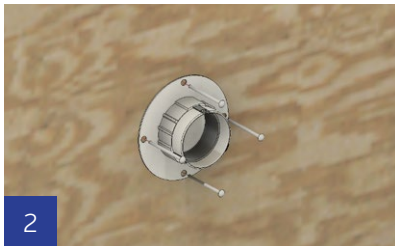




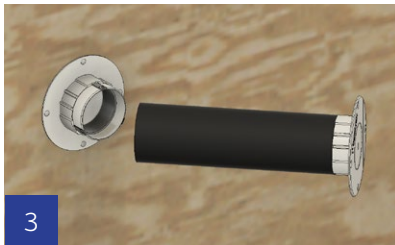
Sewatek D2-läpivienti

asennettuna valumuottiin

Paikalla valettaviin betoniseiniin



2



3



4

Ennen valua

1. Varmista, että läpivientikappale tulee oikeaan kohtaan. Tuotetarra kertoo soveltuvan talotekniikan halkaisijan ja päädyn väri soveltuvan talotekniikan.
2. Kiinnitä läpiviennin toinen päätykappale valumuottiin esim. alumiininauloilla.
3. Kiinnitä läpiviennin loppuosa päätykappaleeseen.
4. Kiinnitettäessä valumuotin toista pintaa varmista asennettujen läpivientien paikallapysyminen ja suoruus.

Valuvaiheessa

5. Älä laske valumassaa suoraan läpiviennin päälle. Varo läpivienttiä vibratessa.

Talotekniikan asentaminen

6. Asenna läpivietävä talotekniikka ja tiivistyskittaa virtausputken juuri tai mahdolliset kaapelivälit akryylimassalla*.
 - Kittaukset tulee tehdä läpiviennin molemmin puolin*.
7. Varmista, että asennus on detaljipiirustuksen mukainen ja kiinnitä palokatkotarra.

* ei tarvitse olla paloluokiteltua.

Paloluokka

Tarkasta aina rakenteen ja tuotteen mukaisesta detaljipiirustuksesta yksityiskohtaiset vaatimukset paloluokkien toteutumiseksi www.sewatek.fi

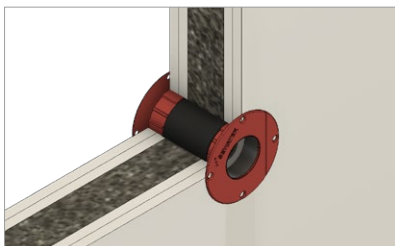
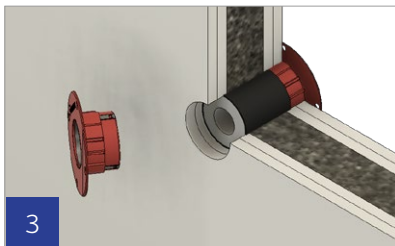
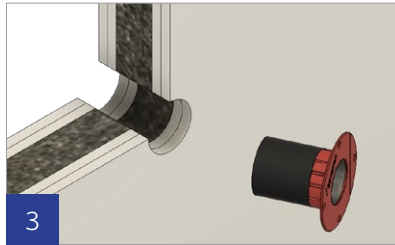
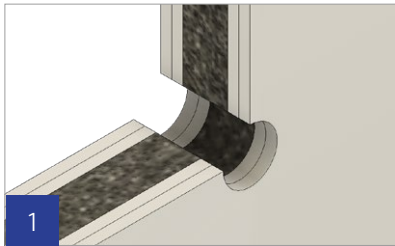
ETA-12/0045

Sewatek D2-läpivienti

asennettuna porattuun reikään

Massiivipuu- ja betonirakenteisiin sekä kipsilevyseiniin

Muoviputket, kaapelit ja varaukset (massiivipuu- ja rankarakenteissa myös metalli- ja komposiittiputket)



1. Poraa oikeankokoinen reikä läpivientiä varten. Läpiviennin nimi (esim. D2-60) osoittaa porattavan reiän halkaisijan (60 mm) ks. taulukko alla.
2. Avattu läpivienti asennetaan reikään ennen virtausputken / kaapelin asentamista.
3. Läpiviennin kiinnitys
 - Käytettäessä kumilaippoja aseta ne avattuihin päätykappaleisiin tässä vaiheessa.
 - Asennettaessa ilman kumilaippoja, kittaa läpiviennin ja rakenteen välinen sauma tarvittaessa akryylimassalla*.
 - Levyseinään tai massiivipuurakenteeseen vähintään kolmella rakenteen mukaisella ruuvilla (min 3,7 x 32 mm).
 - Betonirakenteeseen tuote voidaan myös liimata esim. akryylimassalla*.
4. Asenna läpivietävä talotekniikka ja tiivistyskittaa virtausputken juuri tai mahdolliset kaapelivälit akryylimassalla*.
 - Kittaukset tulee tehdä läpiviennin molemmin puolin.
 - Kumilaippoja käytettäessä tekniikan juurikittausta ei tarvita.
5. Varmista, että asennus on detaljipiirustuksen mukainen ja kiinnitä palokatkotarra.

* ei tarvitse olla paloluokiteltua.

Paloluokka

Tarkasta aina rakenteen ja tuotteen mukaisesta detaljipiirustuksesta yksityiskohtaiset vaatimukset paloluokkien toteutumiseksi www.sewatek.fi

ETA-12/0045

Tuote	Porattavan reiän halkaisija	Läpivietävän putken / kaapelin ulkohalk.	Laipan koko ulko- / sisähalk.
D2-40	40 - 45 mm	8 - 22 mm	83 / 30 mm
D2-60	60 - 65 mm	23 - 40 mm	102 / 47 mm
D2-75	75 - 80 mm	32 - 54 mm	126,5 / 62 mm
D2-90	90 - 95 mm	44 - 66 mm	143 / 70 mm



Sewatek D2-läpivienti

Asennuksessa huomioitavaa

Läpiviennin lyhentäminen

Lyhennä läpivienti tarvittaessa hienohampaisella sahalla.

(D2-40 ja D2-60)

- Mustan läpivientiputken sopiva pituus on rakenteen vahvuus – 45 mm.

(D2-75 ja D2-90)

- Mustan läpivientiputken sopiva pituus on rakenteen vahvuus – 65 mm.
- Kuori mustassa läpivientiputkessa olevaa solukumia pois molemmin puolin 20 mm syvyydeltä.

Läpivientivaraus

- Avaamaton läpivienti voidaan jättää varaukseksi myöhempää käyttöä varten, kun läpiviennin sisälle on tehty A1-/A2-luokan villasullonta.

Läpiviennin avaaminen

- Läpivientikappale avataan läpivietävää talotekniikkaa varten lyömällä puukon kärki läpi heikennysrenkaan kohdalta ja taittamalla keskikohta irti.

Kumilaipan käyttäminen

- Kiinnittäminen rakenteeseen tapahtuu kumilaipan läpi ruuveilla.
- Käytettäessä kumilaippaa ei yksittäisen putken tai kaapelin läpivienti vaadi akryylikittauksia.
- Avaa kumilaippa työntämällä esimerkiksi ruuvimeisselin kärki läpi repäisyuran kohdalta ja repäise.
- Valitse läpivietävää tekniikkaa selkeästi pienempi repäisyura.
- Kumilaipat myydään erikseen

Laipan kaventaminen

- Laipan voi tarvittaessa kaventaa yhdeltä sivultaan taittouran kohdalta.

Akryylikittaus

- Suojaa metalliputket tarvittaessa suoralta kosketukselta metalliputkien kanssa massavalmistajan ohjeen mukaisesti.
- Akryylikitin ei tarvitse olla paloluokiteltua.