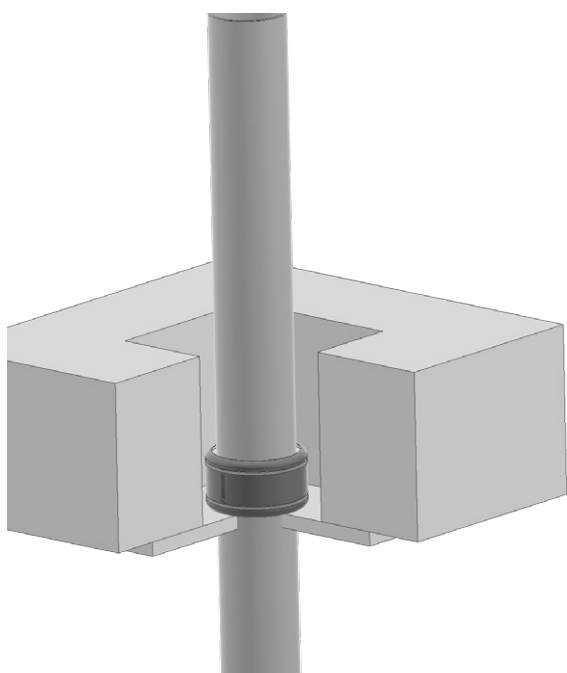


## ASENNUSOHJE

### Valettavaksi betonivälipohjaan

Viemärläpivienti D80, D105 ja D140  
[50, 75 ja 110 mm viemäriputkille]

Vala läpivienti yhdessä viemäriputken kanssa.



- 1.** Pujota läpivienti viemäriputkeen ennen sen asentamista tai käytä katkaistua läpivientimallia tilanteessa, jossa putki on jo asennettuna.
- 2.** Sijoita läpivienti välipohjarakenteen alaosaan valumuottia vasten.
- 3.** Vältä valun joutumista läpiviennin sisälle läpiviennin ja putken väliin.
  - teippaa katkaistu läpivienti mukana tulevalla teipillä läpiviennin ympäri.
- 4.** Käytä putken ympärillä tarvittaessa runkoäänieristystä valmistajan ohjeen mukaisesti.
- 5.** Suorita välipohjan valu tai jälkivalu. Valumassan tiheys vähintään 850 kg/m<sup>3</sup>.
- 6.** Varmista, että asennus on detaljipiirustuksen mukainen ja kiinnitä palokatkotarra.

#### Paloluokka

*Tarkasta aina rakenteen ja tuotteen mukaisesta detaljipiirustuksesta yksityiskohtaiset vaatimukset paloluokkien toteutumiseksi, [www.sewatek.fi](http://www.sewatek.fi)*

#### Katkaistu viemärläpivienti

Käyttäessäsi katkaistua, jälkikäteen putken ympärille asennettavaa, mallia teippaa läpivienti kiinni huolehtien tiivisteiden ja putken välisestä tiiveydestä.



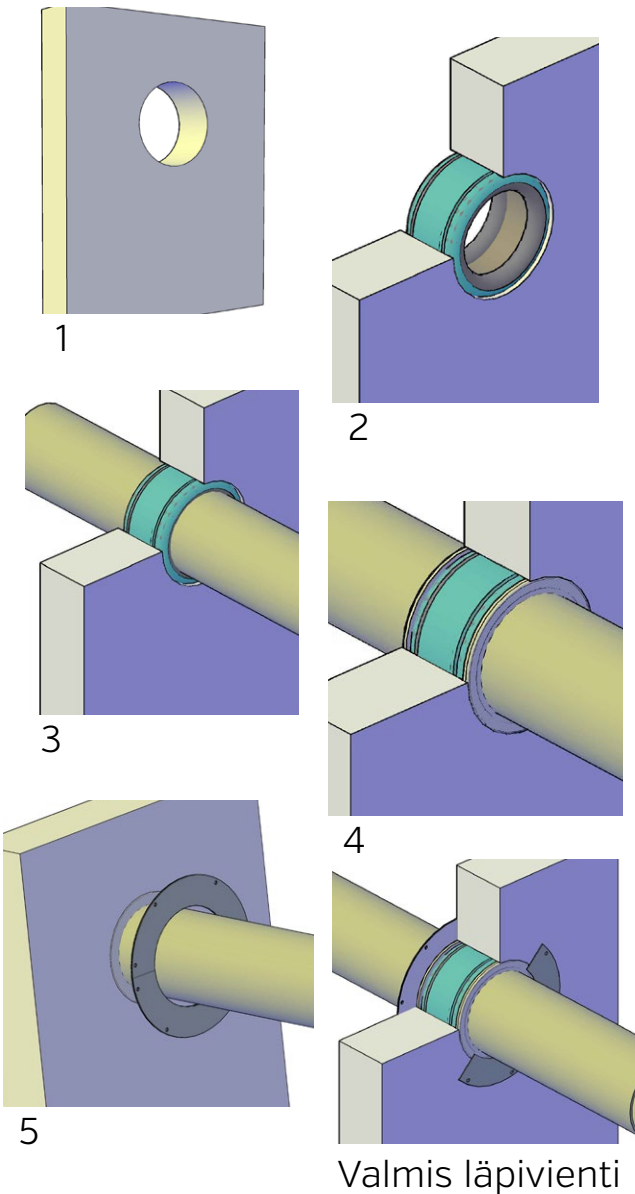
ETA-12/0045

#### Sewatek Oy

Sepäntie 4, 07230 Askola  
p. [019] 687 7080  
[sewatek@sewatek.fi](mailto:sewatek@sewatek.fi)  
[www.sewatek.fi](http://www.sewatek.fi)

## ASENNUSOHJE - Porattuun reikään

- Viemäri­läpivi­enti D80, D105 ja D140 [50, 75 ja 110 mm viemäriputkille]
- betoni- tai massiivipuurakenne



1. Poraa rakenteeseen reikä
  - 80-83 mm [D80]
  - 105-108 mm [D105]
  - 140-143 mm [D140]
 Läpivi­enti voidaan myös valaa rakenteeseen.
2. Asenna viemäri­läpivi­enti porattuun reikään [ks. sivu 3]
3. Työnnä viemäriputki läpiviennin läpi varovasti. Varmista, että läpiviennin sisällä olevat osat [tiivisteet ja paisuva nauha] pysyvät paikoillaan.
4. Kittaa akryylikitillä rakenteen ja läpiviennin välinen rako.
5. Kiinnitä tarvittaessa lopuksi kummallekin puolelle teräksiset laipat.
  - Betonirakenteessa laippoja voi käyttää tarvittaessa.
  - Massiivipuisessa seinässä molemmin puolin, välipohjassa alapuolelle. Massiivipuurakenteessa kiinnitys 8 x väh. 4x25 mm ruuveilla.
6. Varmista, että asennus on detaljipiirustuksen mukainen ja kiinnitä palokatkotarra.

### Paloluokka

Tarkasta aina rakenteen ja tuotteen mukaisesta detaljipiirustuksesta yksityiskohtaiset vaatimukset paloluokkien toteutumiseksi, [www.sewatek.fi](http://www.sewatek.fi)

### Katkaistu viemäri­läpivi­enti

Käyttäessäsi katkaistua, jälkikäteen putken ympärille asennettavaa, mallia teippaa läpivi­enti kiinni huolehtien tiivisteiden ja putken välisestä tiiveydestä.

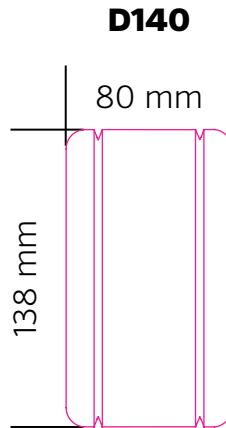
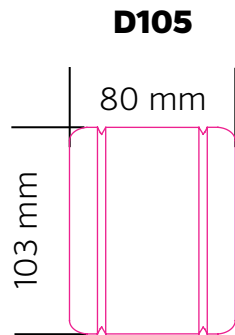
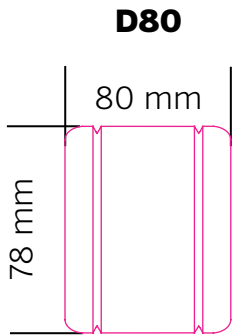


ETA-12/0045, ETA-15/0411

### Sewatek Oy

Sepäntie 4, 07230 Askola  
p. [019] 687 7080  
[sewatek@sewatek.fi](mailto:sewatek@sewatek.fi)  
[www.sewatek.fi](http://www.sewatek.fi)

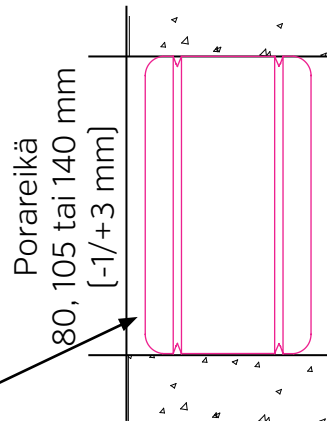
### Viemärläpivientien mittatiedot



### Läpivientien kappalemäärä rakenteessa

#### Seinärakenne 100-150 mm

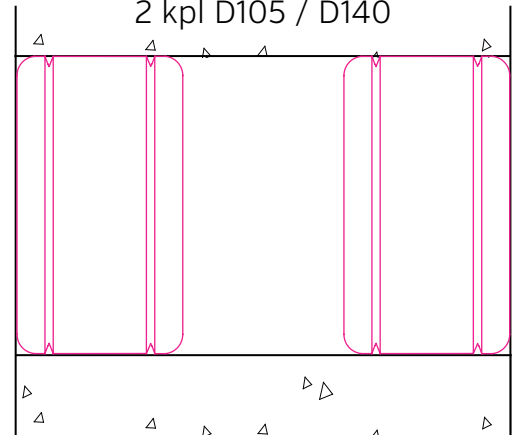
D80 / D105 / D140



Sisennys läpiviennin molemmin puolin max 35 mm

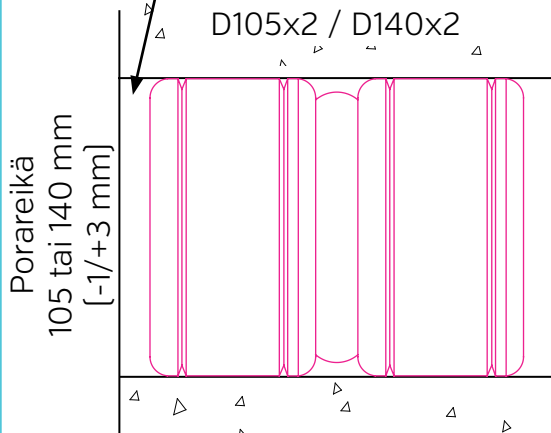
#### Seinärakenne 160-175 mm ja > 250 mm

2 kpl D105 / D140



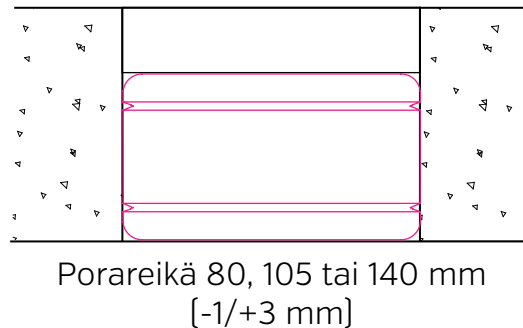
#### Seinärakenne 180 - 250 mm

D105x2 / D140x2



#### Välipohjarakenne ≥ 200 mm

D80 / D105 / D140



### Sewatek Oy

Sepäntie 4, 07230 Askola

p. [019] 687 7080

sewatek@sewatek.fi

www.sewatek.fi